

# Landis + Gyr Dialog

## Z.x.G300/400... fogyasztásmérők

### Kijelző kezelés



MAP 120 - Parametrisation Tree : 'T'-díj Ad-Vesz 2T2M Int15 3x230(400)V 3x5(100)A - ZMD310CT44\_2407 (B14) - E.On Rt. (Alap)

Fájl Nézet Kommunikáció Extrák Ablak Súgó

Parametrisation Tree : 'T'-díj Ad-Vesz 2T2M Int15 3x230(400)V 3x5(100)A - ZMD310CT44\_2407 (B14) - E.On Rt. (...)

- 13498 : 'T'-díj Ad-Vesz 2T2M Int15 3x230(400)V 3x5(100)A
  - 23380 : Konfiguráció
    - 10004 : Fő paraméterek
    - 10054 : Mérendő mennyiségek
    - 10606 : Terminálok (be- és kimenetek)
    - 11544 : Belső óra
    - 15500 : Kapcsolási táblák (TOU)
    - 13504 : Vezérlő tábla (mátrix)
    - 14114 : Integrálási és tárolási periódus vezérlés
    - 13500 : Energia regiszterek
      - 13920 : Teljesítmény-maximum regiszterek
      - 24848 : Teljesítmény-tényező regiszterek
      - 20318 : Működési idő regiszterek
    - 10484 : Nyilak a kijelzőn
      - 11546 : Számlázási periódus "Reset"
      - 11548 : Tárolt értékek
      - 22072 : Teljesítmény görbék
      - 12842 : Esemény napló
      - 20948 : Pillanatnyi érték figyelés
    - 10408 : Kijelző és IEC kiolvasási lista
    - 12702 : Kijelző jellemzők
    - 11456 : Hibakód regiszter
    - 10036 : Azonosító számok
    - 25852 : Kommunikáció
    - 11560 : Biztonsági rendszer
    - 27640 : Megjegyzés =

10408 : Kijelző és IEC kiolvasási lista

Fejlebb lép

Operating Display (auto scrolling)

Hibakód	0.9.1
Dátum és idő	1.8.0
Azonosító szám	1.8.1
Működési idő	1.8.2
Totál energia	1.5.0
Futó átlagteljesítmény	1.6.1
Legutolsó átlagteljesítmény	1.6.2
Energia	96.0
Teljesítmény maximum	58.0
Kumulált teljesítmény-maximum	83.0
Teljesítmény-tényező	28.0
Általános kijelző elemek	2.8.1
Minimum Power Factor	2.8.2
Pillanatnyi feszültségek	2.5.0
Instantaneous Currents	2.6.1
	2.6.2
	10.6.0
	7.8.0
	6.8.0

"Télelyári" váltás [1-1: 0.9.1]

dms logikai név 0-0:1.0.0

141 Remai

Energia ER2 [1-1: 1.8.2 ; ME7 +A]

Mérendő mennyiség ME7 +A

Regiszter számláló mód folyamatos (alap)

Primer / szekunder érték primer

Ready

Disconnected Parametrisation Tree

start MAP 120 - ... CD MAP120 - ... Acrobat Re... HU 19:36

## 1 Kijelző kezelés

A Z.x.G fogyasztásmérők kijelzőjének kezelésére a kijelző mellett található nyomógomb szolgál. E gomb segítségével lehet a megjelenítendő adatokat léptetni, kétféle sebességgel.

A nyomógombot kétszer gyorsan egymás után megnyomva a kijelző mindig visszatér kiindulási állapotba.

A nyomógomb használatánál, kétféle időzítést kell figyelembe venni:

- a., rövid idejű gombnyomás: < 2 másodpercnél;
- b., hosszú idejű gombnyomás: > 2 másodpercnél;

A fogyasztásmérőben lévő adatokat a kijelzőn csoportosítva lehet megjeleníteni. Ezek a csoportok tetszőleges elemeket tartalmazhatnak tetszőleges sorrendben a felhasználó igényei alapján, melyet a mérő installálásakor számítógépes paraméterezéssel lehet beállítani.

Alapállapotban a kijelző 12 másodpercenként változtatva folyamatosan más-más adatot jelenít meg, határozott sorrendben. Ezt a kijelző gördülő üzemmódjának nevezzük. Ebben az állapotban a léptető nyomógombot röviden megnyomva a kijelző úgynevezett „kijelző teszt” üzemmódba kerül, minden szegmense világít:



Ez a nyomógombos leolvasás kiinduló állapota.

Amennyiben egy rövid idejű gombnyomásra a kijelző nem váltana át a „kijelző teszt” állapotba (nem gördülő üzemmódban van a kijelző), akkor kétszer egymásután meg kell nyomni a kijelző léptető gombot.

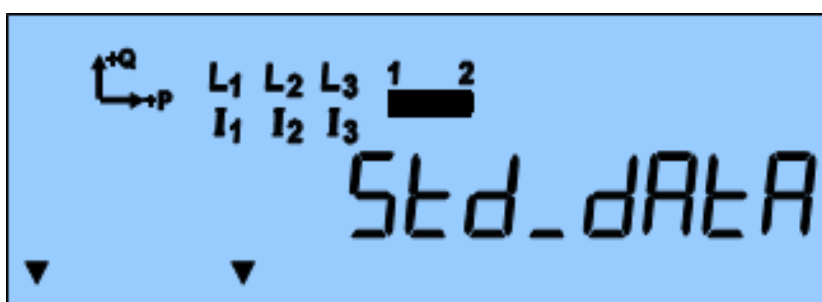
A kijelző háttérvilágítással rendelkezik, amely a kijelző léptető gomb megnyomására bekapcsol. A kikapcsolás automatikus, egy előre programozott időkésleltetéssel (általában 10perc) történik a kijelző léptető gomb utolsó megnyomása után.

## 1.1 A számlázási adatok megjelenítése

### Lépések:

1., Nyomja meg a kijelző léptető gombot röviden;  
Ennek hatására a kijelző „kijelző teszt” üzemmódba lép. Ha nem, akkor nyomja meg gyorsan kétszer egymás után a kijelző léptető gombot, majd nyomja meg ismét a kijelző léptető gombot röviden.

2., A „kijelző teszt” állapotban nyomja meg a kijelző léptető gombot röviden. Ennek hatására a következő felirat jelenik meg a kijelzőn:



Jelentése: általános adatok. Itt találhatóak a számlázási regiszter adatok.

3., A belépéshez nyomja meg és tartsa nyomva hosszan (>2 másodperc) a kijelző léptető gombot. A belépéskor a kijelző megváltozik és a számlázási adatok csoportjának az első elemét (0:F.F.0 Hibakód) mutatja.

Innentől kétféle sebességgel lehet az adatok között előre haladni:

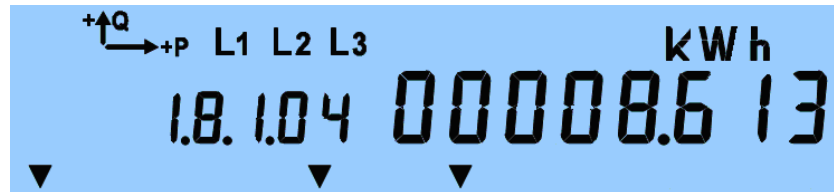
- folyamatosan nyomva tartva a kijelző léptető gombot a kijelzőn csak a főcímeken található adatok fognak megjelenni;
- röviden megnyomva a kijelző léptető gombot a kijelzőn megjelennek az egyes főcímekhez tartozó alcímek (historikus értékek) adatai is.

### 1.1.1 A tárolt adatok megjelenítése

Abban az esetben, ha tárolt, úgynevezett historikus, értékekre van szükség az eljárás a következő:

1.1., A fentiek alapján keresse ki a kijelzőn a szükséges mennyiséget (pl.: hatásos vételezés csúcsidőszaki tarifa 1.8.1). Amint a kijelzőn meglátja a kívánt főcímet (1.8.1) engedje fel az eddig nyomva tartott léptető gombot.

1.2., Ezután nyomja meg ismét röviden (<2 másodperc) a kijelző léptető gombot. Ennek hatására a regiszter főcíme mellett megjelenik a historikus érték hónap száma (pl.: 1:1.8.1.04) Ez azt jelenti, hogy az áprilisi tárolt érték látható a kijelzőn.



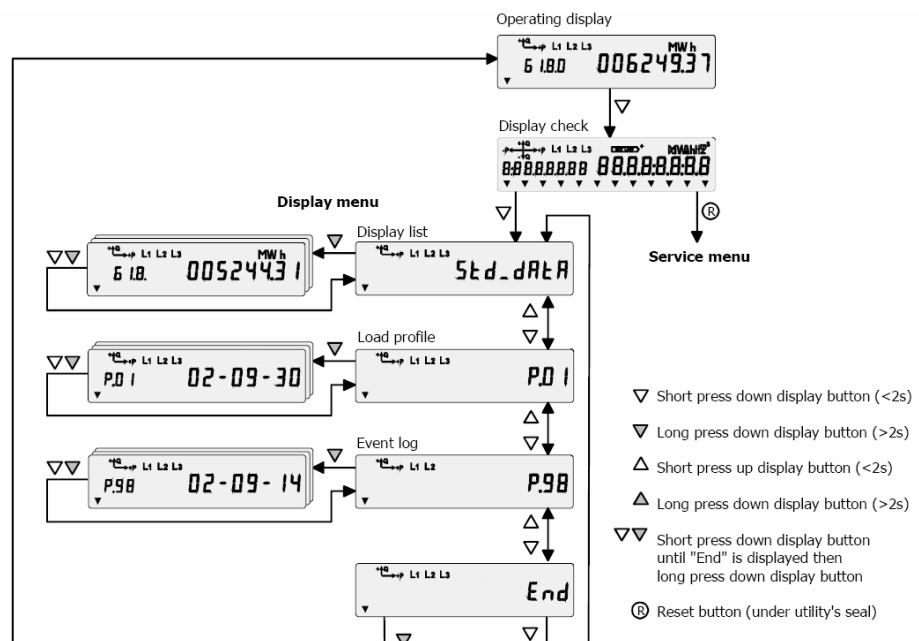
1.3., Nyomja meg ismét röviden a kijelző léptető gombot. Ennek hatására az előbbi megelőző hónap tárolt értékét lehet leolvasni, példánknál maradv a márciust (1:1.8.1.03) és így tovább...

1.4., Abban az esetben, ha a tárolt értékek után egy következő mennyiség (főcím) adataira van szükség, nyomja meg és tartsa nyomva a kijelző léptető gombot mindaddig, amíg a kívánt érték regiszter címe megjelenik a kijelzőn. Innen a folyamat az 1.2 lépéstől ismételhető.

#### Megjegyzés:

A maximum mutatók (1:1.6.1.xx) esetében az adott havi tárolt érték után röviden megnyomva a kijelző léptető gombot az adott maximum fellépésének dátuma, majd következő gombnyomásra annak időpontja jelenik meg.

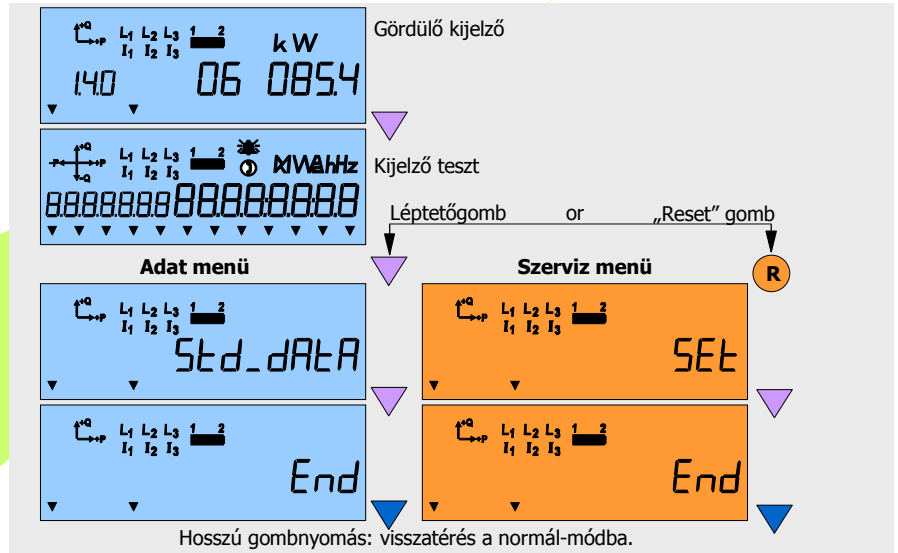
Az adott hónapot megelőző havi tárolt érték (és fellépésének dátuma és ideje) a következő rövid idejű gombnyomásokra jelenik meg. Itt is érvényes, hogy a következő főcímekre a kijelző léptető gomb folyamatos nyomva tartásával lehet ugrani.





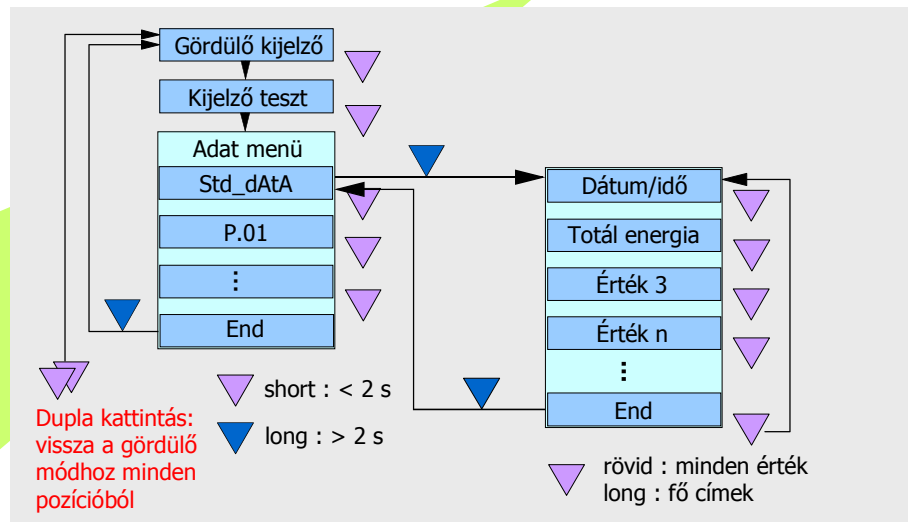
ENSTO ELSTO Kft.  
MIRON Lajos  
06.10.2007 / 38

### Kijelző kezelés



ENSTO ELSTO Kft.  
MIRON Lajos  
06.10.2007 / 39

### Adat menü





ENSTO ELSTO Kft.  
MIRKON Lajos  
06.10.2007 / 40

### Regiszter kiolvasása (példa)

	Gördülő kijelző
	▼ röviden
	Kijelzőteszt
	▼ röviden
	Adat menü kiválasztása
	▼ hosszan
	Első érték
	következő értékek...
	▼ or ▼